

Ωdeip

The background of the entire page is an abstract composition. On the left, there is a large, dark blue silhouette of a human head in profile, facing left. The rest of the background is a deep blue with a grid of thin, light blue lines. In the lower right, there is a textured, brownish-yellow shape that resembles a hand or a piece of machinery.

BATMAN EST-IL UN VULGAIRE FASCISTE ?

Une réflexion autour de la figure
emblématique de Batman

LES ANECDOTES INCROYABLES ET OBJETS
INSOLITES DONT VOUS IGNOREZ
SÛREMENT L'EXISTENCE

Deux articles qui mettent en avant deux
objets intrigants: la théière de l'assassin
et le Dodécaèdre

DOSSIER : LA SECONDE GUERRE MONDIALE

Un retour pour se rappeler les bases
autour de cette période historique

L'IA :

L'abomination du XXI ème siècle

Zoom sur les projets et sorties !



Conférence Orientation
Nov 2024

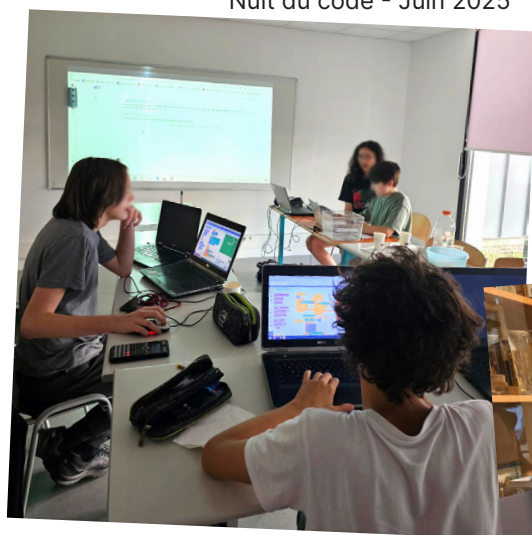


Visite
du CERN
Janv 2025



Atelier Cuisine
Déc 2024

Nuit du code - Juin 2025



Musée Science
Expériences - Avril 2025



Fête de
la Science
à l'ENS
Sept 2025



Sortie Accrobranche
Juil 2025



Festival de street art
Oct 2025

**SUIVRE L'ACTU
DE L'ÉCOLE**



JDEIP

SOMMAIRE

L'IA : L'ABOMINATION DU XXI ÈME SIÈCLE	P. 4-5
DOSSIER : LA SECONDE GUERRE MONDIALE	P. 6
BATMAN EST-IL UN VULGAIRE FASCISTE ?	P. 7
CRITIQUE DE "JUSTE LA FIN DU MONDE" DE XAVIER DOLAN	P. 8
LA SUPER NINTENDO EN BREF	P. 9
LES ANECDOTES INCROYABLES ET OBJETS INSOLITES DONT VOUS IGNOREZ SÛREMENT L'EXISTENCE : LE DODÉCAÈDRE	P. 9
LES ANECDOTES INCROYABLES ET OBJETS INSOLITES DONT VOUS IGNOREZ SÛREMENT L'EXISTENCE : LA THÉIÈRE DE L'ASSASSIN	P. 10
LES BLAGUES DE ROMUALD	P. 10
LES CHATS SONT-ILS LIQUIDES ???	P. 11
SUDOKU	P. 11
JEU ET HOROSCOPE	P. 12

NOUS

JOURNALISTES

Branche-Lattier

Eliott

Dumont Jean-

Baptiste

Leleu Elliot

Leseur Kyan

Moutome Douba

Paris Paolo

Nerat Romuald

Thuet Siméon

ASSISTANTE DE

RÉDACTION

Guers Lucile

CHEF DE LE

RÉDACTION

De Freitas Florian

EDITO

Bienvenue, dans le premier numéro du JDEIP (le Journal Des Enfants Intellectuellement Précoces). Nous espérons que vous retrouverez au sein de ces pages la pluralité de nos élèves. Ce journal est fait pour qu'il leur ressemble, ce qui explique la multitude de thèmes et sujets abordés. Nous vous souhaitons une bonne lecture, et on se dit au prochain numéro.
Florian De Freitas

CRÉDIT

COUVERTURE

image de Rayne
Zaayman-Gallant /
EMBL

CC-BY-NC6ND 4.0

Copyright

European

Molecular Biology

L'IA: L'ABOMINATION DU XXI ÈME SIÈCLE

L'intelligence Artificielle, ou IA est grandement utilisée dans la société moderne, étant utilisée comme une aide pour accomplir une variété de tâche. Cependant, derrière ce masque d'assistant efficace, se cache une intelligence ayant des coûts énormes, une source d'information contrôlée par une poignée d'individus et des expériences étant sur le seuil de la légalité et qui posent le questionnement sur les notions éthiques.

L'Intelligence artificielle (IA) est une forme d'intelligence primitive se basant principalement sur des matrices mathématiques et la multiplication de celles-ci avec un processus d'entraînement consistant à ajouter des "poids" à ces matrices pour pouvoir déterminer celles qui auront le plus de probabilité d'être choisies. Ce qui veut dire que l'IA n'est pas consciente de sa réponse, l'IA ne peut donc pas "réfléchir" d'elle-même mais peut juste faire office de base de donnée glorifiée.

A cause de sa nature primitive, l'IA requiert une grande puissance de calcul numérique, cette puissance est notamment accomplie par l'utilisation de composants puissants et plus spécifiquement par des cartes graphiques. Cette nécessité a permis un grand développement au niveau économique d'entreprises dédiées :

par exemple NVidia. Comme nous l'avons défini précédemment dans l'article, l'intelligence artificielle utilise des matrices pour fonctionner, cependant, pour que les IA puissent fonctionner avec un minimum de précision, ces matrices doivent être de dimensions de l'ordre des trillions. Dans le domaine de l'informatique un trillion n'est pas une si grande valeur, surtout avec les composants modernes, cependant, ceci n'est pas le nombre de valeurs totales mais juste la taille de la matrice. ChatGPT par exemple, contient plus de 1018 valeurs dans sa matrice. En plus du matériel requis pour contenir l'entièreté des valeurs, celles-ci sont multipliées et divisées des centaines de milliers de fois entre elles pendant le processus d'entraînement, rendant donc l'IA et en particulier le processus d'entraînement extrêmement coûteux en énergie et en matériel.

Le prérequis d'une intelligence artificielle la rende accessible qu'à une poignée d'individus ou corporations. Cette privatisation de l'intelligence artificielle et de son fonctionnement permet à ses créateurs d'incorporer des principes considérés comme néfastes pour la société. De nombreux cas d'intelligences artificielles orientées vers une idéologie ou groupe politique ont déjà fait leur apparition malgré la

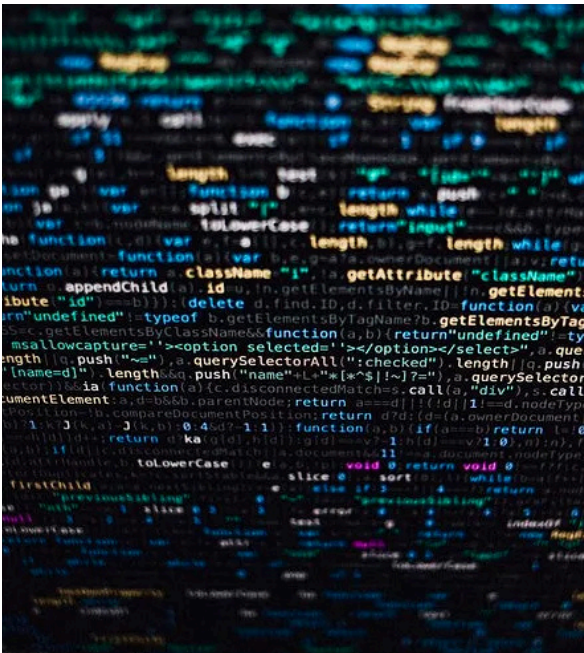


Image de rawpixel.com / Markus Spiske

nouveauté de la technologie. Vu sa privatisation extrême, l'intelligence artificielle peut être considérée comme un moyen de propagande. Par exemple, un utilisateur a fait l'expérience de le questionner sur les élections américaines et si l'utilisateur devait voter Kamala Harris ou Donald Trump. ChatGPT répondait qu'il ne donnerait pas son avis lorsqu'on lui demandait à propos de Kamala Harris ; mais répondait en faveur de Trump lorsqu'on lui demandait pour Trump. Une autre instance de cela pourrait être la nouvelle intelligence artificielle chinoise DeepSeek. Lors d'un test de cette nouvelle intelligence artificielle et notamment de ces censures on a découvert que DeepSeek refusait de parler de sujets polémiques concernant le parti Communiste Chinois tels que Tiananmen Square par exemple (le mot étant même bloqué par Deepseek). Également, les intentions et crimes du parti

Communiste Chinois lui ont été demandés ; l'IA répondit que le parti œuvrait pour la Chine et son meilleur développement et a refusé de parler des crimes cités plus haut.

L'étude de l'intelligence artificielle a causé d'innombrables dérives parfois moins appréciables pour le bien de l'humanité. Certaines de ces dérives peuvent même franchir le seuil de la légalité et trépasser le vivant et la morale. L'une de ces affreuses dérives est le projet FinalSpark : projet qui consiste à employer des cellules neuronales qui ont grandi dans un laboratoire avec des cerveaux d'être humain. Cependant, ce qui rend cette dérive pire encore est le côté éthique de celle-ci. Premièrement, nous avons remarqué que ces cellules disposent d'une activité neuronale comparable à celle d'un nouveau-né, nous pouvons donc clairement considérer ces cellules comme conscientes. Or, dans ce cas, cette pratique serait strictement illégale. Pire encore, ces cellules ne sont pas conscientes de ce qui leur arrive, pour elles, leur existence est uniquement l'exécution de cette tâche. Un autre point qui pourrait poser problème en terme de conscience est ce qui se passe lorsque ces cellules n'ont aucune tâche à effectuer. Lorsque cela arrive, les cellules sont victimes d'une illusion sur l'entièreté de leur existence ainsi que de leurs connaissances et s'imaginent, elles même, en papillon. Finalement, même, leur existence est un mensonge.

Branche-Lattier Eliott et Thuet Siméo

DOSSIER : LA SECONDE GUERRE MONDIALE

Deux blocs s'affrontent : l'Alliance (avec la France, le Royaume-Uni, les USA , la Pologne, l'URSS) et les Alliés (avec l'Allemagne, la Hongrie, le Japon, l'Italie.

Les alliés de la France sont l'URSS, le Royaume-Uni, la Chine, les USA, le Canada et l'Italie le 3 septembre 1943)

Après sa défaite lors de la Première Guerre Mondiale, l'Allemagne est en faillite car elle doit beaucoup d'argent aux pays vainqueurs, comme la France, la Grande Bretagne et les USA. De plus, l'Europe connaît un crash boursier et avec ça l'Allemagne perd beaucoup d'employés. Un homme nommé Adolf Hitler surprend tout le monde, car inconnu alors, et il dit que tout ça était la faute du manque d'emploi, causé par les Juifs, les communistes et les Arabes (musulmans). Et en janvier 1933, il gagne haut la main les élections, devenant Chancelier. Il change alors le nom de l'Allemagne en Troisième Reich/Allemagne Nazi. Il devient dictateur et il contrôle les radios, les journaux et les journalistes. Il est l'une des raisons qui ont déclenché la Seconde Guerre mondiale, guerre qui causa entre 60 et 80 millions de perte humaine (aussi bien des civils que des militaires).

Moutome Douba Paris Paolo

Le point de J.B

BATMAN EST-IL UN VULGAIRE FASCISTE ?

Quand un milliardaire décide de sortir masqué en pleine nuit pour terroriser les criminels, une petite réflexion politique s'impose.

Un super-héros de comics est toujours soumis à plusieurs versions contradictoires, c'est le cas du personnage de Batman qui fête déjà ses 80 bougies dans l'imaginaire populaire. Orphelin d'une famille du grand patronat, Bruce Wayne se grime en chevalier noir de la ville de Gotham pour mater la criminalité qui

lui a volé ses parents. Tout porterait à croire que Batman est un glorieux justicier qui pourrait être n'importe quel citoyen. Or, l'homme derrière le masque n'est pas n'importe qui.

Classiquement, le travail de lutte contre la criminalité revient à la police, à l'institution, à l'État, or Batman surpasse la loi, la dépasse, l'ignore même. Batman n'est pas un agent de l'État, il est son propre législateur. Batman est une terreur prête à surgir de l'obscurité pour

arrêter les criminels par la brutalité et la violence la plus imprévisible. Là où l'institution judiciaire doit respecter des procédures de preuves, Batman frappe et cogne sans sommation en ne représentant que lui-même. Face au pouvoir arbitraire et autoritaire de Batman, la démocratie et l'Etat de droit attendront.

Batman a donc la particularité de s'attaquer au crime comme une affaire personnelle, évidemment ses parents y ont laissé leur peau. Cela explique l'approche très essentialiste et binaire que le Batman a pour la justice, certains sont justes, certains sont pourris, ces derniers prendront des coups de genoux dans les dents. Batman juge et punit à lui-seul. Il déguise son désir de vengeance en justice. Les sociétés fascistes ont pour originalité de ne pas séparer les pouvoirs, l'État y devient unique, sacré et indiscutable.

Batman n'est pas tellement un policier plus stylé, une sorte de CRS avec une cape, c'est plutôt un médecin qui soigne sa ville de la peste. Gotham, comme une société fasciste, s'imaginerait comme un corps dont il faut éradiquer les intrus par la force et la répression. Même si Batman a été objet de nombreuses interprétations artistiques, il est facile de trouver dans le personnage un symbole du totalitarisme. Batman est aussi parfois confronté à une autre face de la criminalité, celle de sa propre classe sociale. S'il y a violence dans les rues, la criminalité à col blanc pousse parfois Bruce Wayne dans ses

retranchements. Dans une conception très binaire de la société, Batman se retrouve souvent du côté du statu quo et antirévolutionnaire. Batman fait respecter l'ordre pour l'ordre, contrairement à son ennemi le Joker qui veut le chaos pour le chaos. Si Batman sait casser le bras d'un trafiquant de drogues des ruelles, le fait-il pour un politicien corrompu ? Bruce Wayne peut-il trahir sa classe ? Rien n'est sûr.

Malgré le caractère violent, arbitraire et conservateur du héros-chauve-souris, cela n'empêche pas au personnage d'être humainement et politiquement intéressant. Sans être tout blanc et tout propre, Batman est ce héros sombre qui essaie de sauver malgré tout sa ville corrompue dans tous les recoins. Batman est ce héros cynique, coincé entre son idéal de justice et la réalité de ses actes tortionnaires. Un héros qui a l'originalité de ne pas aimer en être un. Un héros humain et paradoxal, et c'est tant mieux comme ça.

Dumont Jean-Baptiste



Image de DC_Kids

CRITIQUE DE JUSTE LA FIN DU MONDE DE XAVIER DOLAN

Le 05 avril 2025, la classe de première (ainsi qu'un terminale) est allée voir le film "Juste la fin du monde" au cinéma Lumière dans le cadre d'une découverte culturelle qui peut aussi nous être utile pour le bac de français. Adaptation de la pièce de théâtre du même nom écrite par Jean-Luc Lagarce, le film a comme thème principal la dispute, qui est au centre de l'histoire. En effet, nous y découvrons Louis, un homme de 34 ans revenant après 12 ans d'absence voir sa famille pour leur annoncer une nouvelle de taille : il va bientôt mourir. Cependant, il ne le fait pas, car le moment n'est jamais « le bon ». Ainsi, nous découvrons au travers des réminiscences du passé ainsi que des interactions présentes la personnalité de chacun : Antoine et Suzanne, les frères et sœurs de Louis, leur mère, et Catherine, la femme d'Antoine.

Au long du film, très rare se font les plans où nous pouvons apercevoir toute la famille en même temps, ce qui renforce la sensation de manque de communication entre les personnages. Une des scènes montrant la proximité entre Antoine et Suzanne malgré leurs disputes est celle de la fenêtre où tous deux fument une cigarette, un plan dans lequel les deux sont aperçus ensemble, sans pour autant se quereller. Elle contribue également à

marquer une distance entre eux et Louis, qui effectue la même action mais derrière la fenêtre, discutant de ce qu'ils ne peut leur avouer : sa mort proche.

Nous faisons aussi face à des interprétations faussées des différents personnages car nous les voyons partiellement, et aussi par les yeux des autres. Louis est perçu comme ne comprenant et ne s'intéressant pas à sa famille tandis que personne ne le laisse réellement parler, Antoine comme violent et immature alors qu'il a été forcé de prendre le blâme pour la distanciation de tous, Suzanne comme faiseuse de trouble alors qu'elle ne souhaite que la liberté, et Catherine comme parlant trop, même en essayant d'être assez effacée. Leur mère, bien que possédant ses propres défauts, semble la seule à les comprendre, au moins en majorité.

Un des moments touchants et apportant à la puissance du film de Xavier Dolan est celui du cabanon où se retrouvent Louis et sa mère. Ici, elle lui demande de voir ses frères et sœurs et de leur donner les encouragements dont ils ont besoin, mais exprime aussi son amour pour Louis, même si elle ne le comprend pas forcément : « mais je t'aime, et ça personne ne pourra me l'enlever ».

La fin reste plutôt ouverte, avec

l'incapacité de Louis à faire l'annonce de sa mort et l'explosion des émotions qui suit sa fuite. La dispute peut ainsi mener soit à enfin de la clarté et ainsi à une meilleure compréhension et libération des tensions, ou au contraire à la fin de toute communication.

Juste la fin du monde offre une vision humaine de la vie de famille dysfonctionnelle et des problèmes de tout un chacun, ceux de la vie, des circonstances, ceux qu'on porte depuis l'enfance, mais aussi des plus durs, ceux qu'on ne voit pas toujours. Peut-être, peut-on trouver la situation frustrante dans bien des moments, mais cela fait aussi la beauté du film, car cette frustration est partie intégrante de la famille, le cœur de tout.

[Guers Lucile](#)

LA SUPER NINTENDO EN BREF

Successeuse de la NES, sortie le 11 avril 1992 en Europe avec un prix de 149€, la Super Nintendo, surnommée SNES (Super Nintendo Entertainment System), fait son apparition. Certains jeux qui sortent avec la console sont : Super Mario World, F-Zero, Pilotwings et plus tard Super Mario Kart, Donkey Kong Country et Yoshi's Island. Avec un très grand succès et avec 49,1 millions de ventes au

total, le système dépasse ses concurrents comme la Sega Mega Drive (Sega Genesis en Amérique) et la PC-Engine (échec commercial). La console est connue pour ses bons jeux et car elle a réussi à survivre jusqu'aux années 2000, 10 ans après sa sortie. En bref, la Super Nintendo était une bonne console qui a toujours des jeux comparables aux jeux d'aujourd'hui.

[Leseur Kyan](#)

LES ANECDOTES INCROYABLES ET OBJETS INSOLITES DONT VOUS IGNOREZ SÛREMENT L'EXISTENCE : LE DODÉCAÈDRE

Une découverte qui rend dingue les archéologues

Composé de 12 faces, d'origine romaine et fait de plusieurs métaux telle est la description d'un objet qui tient les historiens en haleine. On le considère comme l'un des plus grands casses têtes de l'histoire !

Le Dodécaèdre est un objet à 12 faces retrouvé sur des sites archéologiques romains. Ces objets insolites suscitent bien des questions et des hypothèses. Rituel satanique ? Utilité religieuse ? On revoit de long en large les théories en tout genre mais les historiens ont entrepris de comprendre son utilité en vain.

[Leleu Elliot](#)



LES ANECDOTES INCROYABLES ET OBJETS INSOLITES DONT VOUS IGNOREZ SÛREMENT L'EXISTENCE : LA THÉIÈRE DE L'ASSASSIN

Assassin débutant et autre truand cet article est fait pour vous !

Une théière mortelle capable de vous tuer ou de vous désaltérer grâce à un astucieux système. Les assassins se l'arrachent.

La théière de l'assassin est une théière pas comme les autres. Grâce à un système d'air, la théière de l'assassin peut déverser 2 liquides, elle doit son nom au fait qu'elle a été inventée au Moyen-Age, qui a été longtemps considéré comme la période des assassins. Aurait-elle été mise au point par un complotiste ou par un homme innocent qui a eu une bonne idée. Qui sait...

[Leleu Elliot](#)

LES BLAGUES DE ROMUALD

Quel est le pays du N majuscule ?

Le Groenland

Qu'est ce qui est rare, qui monte et qui descend ?

Un chewing-gum sur le slip de Tarzan

Quel est le comble pour un papier ?

Être tout feu tout flamme / Se consumer d'amour

Quel est le comble pour un dentiste ?

Rentrer dans une bouche de métro

Que font Mickey et Mario dans un bain ?

Mario brosse et Mickey mousse

Monsieur et Madame Bif ont une fille, quel est son nom ?

Rose, Rose Bif

Quelle mamie fait peur aux voleurs ?

Mamie traillette

Pourquoi faut-il mettre les crocodiles en prison ?

Parce que les crocos deal

Que se passe-t-il quand deux poissons s'énervent ?

le thon monte

Que fait un cendrier dans un ascenseur ?

Il veut des cendres

Que fait un employé de Sephora à sa pause clope ?

Il parfumer

Quelle princesse n'a jamais les lèvres gercées ?

Labello bois dormant

[Romuald Nerat](#)

LES CHATS SONT ILS LIQUIDES

???

AH, nos amis félins, ces boules de poil mignonnes et surtout capables de finir là où on ne le penserait pas.

Avez-vous déjà retrouvé votre félin adoré dans un bocal deux fois plus petit que lui ?

Mais ne vous êtes-vous jamais demandé : Comment font-ils pour passer dans les endroits les plus exigus ? À croire que l'on voit un liquide sur patte.

Mais ils sont, bel et bien, solides, leurs articulations sont, quant à elles, composées de liquide articulaire et de cartilage dans une capsule articulaire. Leur os ne se touchant pas vraiment ils ont donc une souplesse exceptionnelle. Ils glissent comme du beurre. Il y a une règle : quand la tête passe tout passe. En réalité, cela s'explique par le fait que leur tête est le seul os consistant et grand de leur corps car il est large et l'ossature du

chat est en longueur il peut donc être comme une saucisse.

Verdict, les chats ne sont pas liquides, mais leurs articulations, oui !

L'INFO CADEAU

Si votre chat vous semble gros en hiver, vérifiez si ce n'est pas à cause de ses poils avant de les mettre au régime. En effet, leurs poils prennent du volume l'hiver pour les protéger du froid.

[Elliot Leleu](#)



Image de Florian De Freitas

3		9	5				6	4
	7		3		6	9		
	6		4			8		3
7		3		1		4		
2					4	7		
9			7	6		5	3	
		8						7
	3		8		3			
	2	7		4			8	5

[Romuald Nerat](#)



@Mantis-Mania
sur Youtube

HOROSCOPE

Bélier (du 21/03 au 20/04) : L'air de la montagne est frais préparez-vous à une fulgurante ascension.

Taureaux (du 21/04 au 20/05) : Prenez la vie par les cornes et souvenez-vous la chance sourit aux audacieux.

Gémeaux (du 21/05 au 21/06) : Ne vous vantez pas trop sinon la chance ne vous croquera pas de sitôt.

Cancer (du 22/06 au 22/07) : Attention votre vie risque d'être chamboulée si vous ne faites pas attention où vous mettez les pieds.

Lion (du 23/07 au 22/08) : Les obstacles sont pour vous des murs infranchissables mais passez-les et la chance sera de votre côté.

Vierge (du 23/08 au 22/09) : Pensez à bien réviser : les bonnes notes vont fuser

Balance (du 23/09 au 22/10) : Prenez garde à vos arrières, on risque de vous planter un couteau dans le dos.

Scorpion (du 23/10 au 22/11) : Faites attention au conflit, la situation risque de s'envenimer.

Sagittaire (du 23/11 au 21/12) : Vous qui chevauchez la vie, vous n'avez pas besoin de viser droit mais de viser juste. Souriez et vous viserez dans le mille.

Capricorne (du 22/12 au 20/01) : Arrêtez de désespérer vos soucis vont sûrement s'envoler.

Verseaux (du 21/01 au 19/02) : Attention aux aléas. Votre vie va devenir imprévisible.

Poissons (du 20/02 au 20/03) : Un vent de chance arrive sur vous mais ne prenez pas la mouche car elle pourrait faire de votre vie un enfer.

Leleu Elliot

D	I	R	E	C	T	R	I	C	E	N	I	M	T	G
V	O	F	M	A	N	U	E	L	C	C	R	A	I	E
P	R	O	F	E	S	S	E	U	R	R	A	B	P	O
U	A	U	G	O	U	T	E	R	B	A	L	L	E	S
P	T	R	O	U	S	S	E	U	G	Y	L	A	X	C
I	C	N	T	A	B	T	L	U	C	O	L	L	E	I
T	A	I	I	F	I	Y	L	R	N	N	M	B	E	E
R	N	T	E	B	C	L	A	S	S	E	E	M	A	N
E	C	U	E	T	O	O	S	F	E	U	T	R	E	C
U	R	R	L	J	A	U	M	S	E	L	G	E	R	E
Q	E	E	D	I	O	B	C	P	P	C	O	U	R	S
I	F	A	C	I	G	R	L	H	A	U	C	E	O	L
S	I	M	A	E	C	N	P	E	O	S	N	R	I	E
U	P	A	U	S	E	O	E	C	A	N	T	I	N	E
M	A	T	H	E	M	A	T	I	Q	U	E	L	R	R

Mots Mêlés

DIRECTRICE	REGLES
MANUEL	SALLE
CRAIE	PROJET
PROFESSEUR	LIGNE
GOUTER	DICO
BALLES	MUSIQUE
TROUSSE	PAUSE
COLLE	AMIS
CLASSE	MINE
COURS	BAC
CANTINE	GOMME
MATHEMATIQUE	FAC
PUPITRE	FEUTRE
CANCRE	ART
STYLO	BIC
CRAYON	SCIENCE
TIPEX	GEO
TABEAU	IDEE
RETENUE	BOUCHON

Romuald Nerat